

ATOXOPLASMOSIS



D. Omar Marín Castell
Médico veterinario
www.clinicanimalons.com
Fotografías del autor

Es producida por *Isoospora serini*, que es un tipo de *Coccidiosis* sistémica.

Los protozoos salen y viajan más allá del intestino a través de la sangre donde llegan a diversos órganos, como el hígado, bazo, pulmones...

La *Atoxoplasmosis* es una enfermedad traicionera ya que baja las defensas inmunitarias y el pájaro enferma por cualquier otra enfermedad. Tiene una incidencia muy alta en fauna europea, típica de jilgueros y especies afines.

Introducción

Como se ha comentado anteriormente, es una enfermedad con una incidencia muy alta en fauna europea, típica de jilgueros y especies afines, muy común entre jilgueros mayor. Producida por *Isoospora serini* los protozoos aparecen y viajan a través de la sangre donde llegan al hígado, bazo, y/o pulmones.

La *Coccidiosis* que la causa (antes denominada *atoxoplasma* y ahora vuelta a clasificar como *Isoospora*) se caracteriza por tener una fase sexual (intestinal) y una fase asexual en el sistema reticuloendotelial y linfocítica.

Frecuentemente, la inflamación es tan alta que parece más una neoplasia linfocítica que a una enfermedad parasitaria.

Sintomatología

La *Atoxoplasmosis* causa sintomatologías muy diversas. A continuación describimos algunas de ellas:

> **Reproductivos:** huevos claros o con malformaciones de estos, huevos que no eclosionan, embriones que mueren antes de la eclosión o pollos que se mueren a los pocos días de nacer.

> **Cría:** se detectan diversos problemas, como pueden ser pollos que se mueren a los pocos días, pollos que no crecen y no se pueden anillar al 7º día por tamaño pequeño. Pollos que mueren antes de anillado o pollos que mueren antes o justo después del destete. Se observa que la mayoría de pollos nacen con el **punto negro**.

> **Nerviosos:** *Atoxoplasmosis* en cerebros provocan una acusada sintomatología nerviosa, pájaros con movimientos de cabeza, cabeza ladeada, ataques epilépticos, etc.

> **Intestinales:** hemorragias intestinales (visualización de la "vena negra" o intestino con sangre).

> **Hepáticos:** inflamación de hígado, hígados muy marcados y frágiles, posibles hemorragias con mucosas amarillentas y acumulo del líquido en abdomen.

> **Respiratorios:** *atoxoplasma* pulmonar. Podemos encontrar pájaros con distres respiratorio, les cuesta respirar y sus picos se vuelven cianóticos, o picos azules y se deben a la falta de oxigenación de los tejidos.



Imagen 1 – Cerebro con cuadro nervioso.



Imagen 2 – Problemas respiratorios.



Imagen 3 – Mortalidad en pollos.

El punto negro

Recordar que el punto negro es una inflamación de las vías biliares.

Durante las primeras 24 horas de vida del pollo, podemos observar un punto negro "fisiológico" (es normal por el cambio de alimentación, del vitelo del huevo a la alimentación oral) pasadas estas horas si permanece el punto negro ya es patológico.

El punto negro lo causan distintas enfermedades: atoxoplasmosis, circovirus (virus con una sintomatología similar a la atoxoplasmosis) y las enterobacterias intestinales,

Por lo tanto, la atoxoplasmosis es enfermedad causante del punto negro.



Imagen 4 – Punto negro.

Tratamiento

Al ser un parásito, interesa hacer pautas desparasitarias correctas durante todo el año (más vale prevenir que curar).

Productos utilizados como **tratamiento y prevención:**

> *Sulfamidas Sulfaclopirazina Esb3 o ESB plus.*

Dosis 1 gramo por litro de agua más vitamina K más protectores de hígado.

> *Toltrazuril (Baycox 2,5% o Pantacox).*
Dosis de 1 a 3 ml por litro de agua durante 2 días.

> *Primetamina Daraprim.*

Dosis de 2 comprimidos por 1,5 litros de agua durante 5/7 días.

> d) *Minociclina (Minocin).*

Dosis de 1 comprimido por 1 litro de agua.

Pauta correcta para **tratamiento:**

> 2 días de *Baycox.*

Dosis de 3 ml por litro de agua

> 5 días de descanso con vitaminas y regeneradores de la flora intestinal.

> 2 días de *Baycox.*

Dosis de 3 ml por litro de agua.

> 5 días de descanso con vitaminas y regeneradores de la flora intestinal.

> 5 días de *Daraprim.*

Dosis de 2 comprimidos por 1,5 litros de agua.

Pauta como **prevención:**

> Dos días al mes tratar con *Baycox.*

Dosis de 1 ml por litro de agua (por ejemplo, los días 1 y 2 de cada mes).

> 4-5 días al mes tratar con *Daraprim.*

Dosis de 2 comprimidos por 1,5 litros de agua, por ejemplo, del 15 al 20 de cada mes.

El tratamiento o producto más eficaz bajo mi experiencia es el **DARAPRIM.**

Recomiendo el uso de este producto, en especial, en fauna europea.

www.clinicanimalons.com

www.tiendaves.es



Imagen 5 – Síntomas nerviosos.

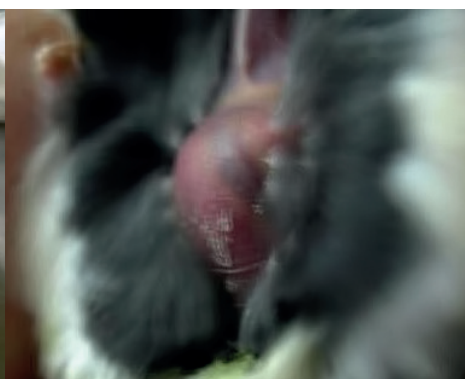


Imagen 6 – Coccidiosis intestinal.

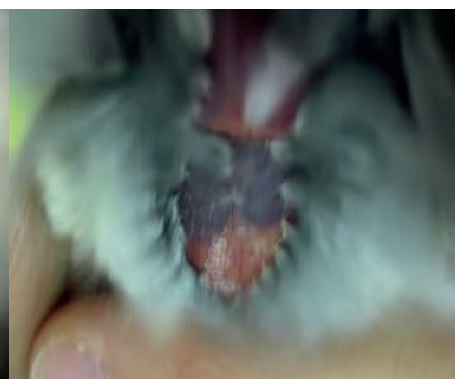


Imagen 7 – Inflamación del bazo.